

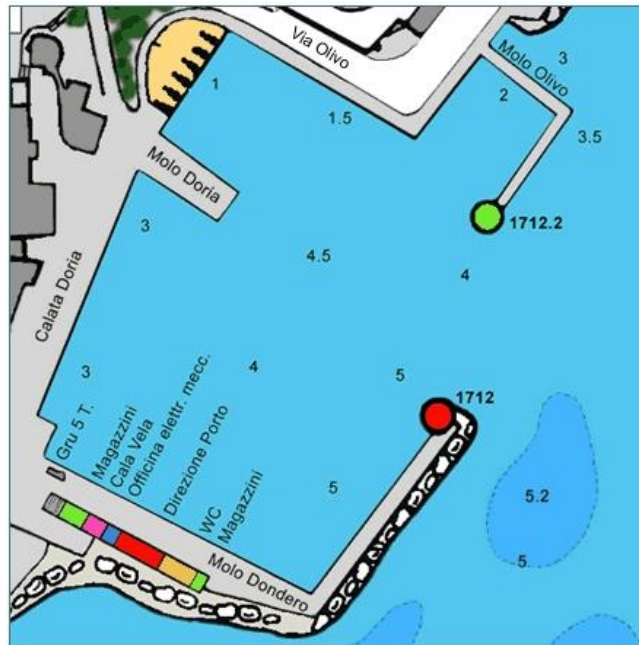
Scheda informativa – Corso Altura: *Portovenere-Ibiza* dal 15 giugno (in serata) al 23 giugno 2018 (in mattinata)

Codice iniziativa: 7ALT25.18

Quota: € 590 + € 40 Iscrizione Annuale HM

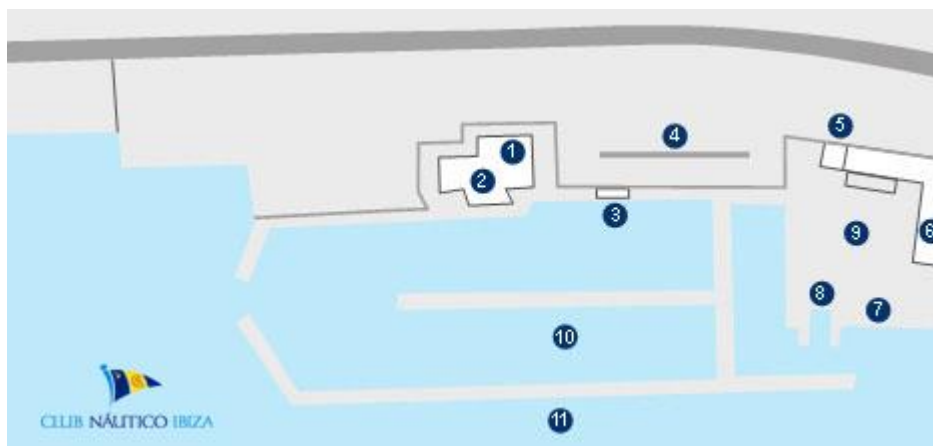
Barca utilizzata: Oceanis 41 Beneteau "mon amour" (anno 2012) – metri 12.38 – 6 + 2 cuccette + 2 servizi

Imbarco: il Capo Barca vi aspetta **venerdì 15 giugno in serata a Porto Venere** (La Spezia) **molo Dondero 8.**



Sbarco: si sbarca **il sabato** seguente **al CLUB NAUTICO DE IBIZA** entro le ore **9.00**. Normalmente si rientra al porto di sbarco il venerdì sera. La barca va lasciata pulita ed in ordine.

CLUB NAUTICO DE IBIZA Avda. Santa Eulalia, s/n. (senza numero) 07800 Ibiza - VHF 9
Tel 0034 971 313363 Fax 0034 971 1943 35 <http://www.clubnauticoibiza.com/site/home.php>



Corso Altura

Uno **step superiore rivolto** a tutti coloro che vogliono **affrontare ed approfondire le tematiche della navigazione su un cabinato d'altura** seguiti da due istruttori esperti. Una navigazione oltre le 50 miglia dalla costa della durata di 7 giorni, con un'impostazione didattico-pratica. La proposta è strutturata in modo che i partecipanti, sotto la guida di due Istruttori esperti, imparino a gestire l'imbarcazione in navigazioni d'altura a lungo raggio, rispettando i parametri di sicurezza.

Nel corso si svilupperanno le seguenti tematiche:

- preparazione e controllo dell'imbarcazione. Check-list e dotazioni di bordo. Stivaggio cambusa.
- pianificazione della navigazione. Studio delle carte e relative pubblicazioni necessarie. Bollettini meteo, analisi delle carte sinottiche, osservazione dei fenomeni locali e scelta delle rotte meteorologiche
- la navigazione. Governare nelle varie andature di giorno e di notte. Utilizzo delle cinture di sicurezza.
- sicurezza, dotazioni ed emergenze
- assetto velico con vento forte. Uso dello spinnaker o gennaker (ove le condizioni meteo e le competenze dei partecipanti lo consentono)
- navigazione satellitare, notturna con strumenti tradizionali.
- scelta e preparazione dell'ancoraggio con cattivo tempo. Sosta in baia e relativi ancoraggi.

Cosa mettere in valigia:

Si consiglia di contenere il bagaglio e di utilizzare **solo sacche morbide** o zaini: il posto di stivaggio è limitato. L'abbigliamento migliore per affrontare una vacanza in barca a vela è essenzialmente quello sportivo: t-shirts, pantaloncini, costume da bagno, pareo, due paia di scarpe da barca o da tennis con suola bianca (è buona norma avere due paia di scarpe di cui uno da utilizzare esclusivamente sulla barca), sandali di gomma, telo da mare, occhiali da sole, copricapo, creme solari ed idratanti (no olio), sapone liquido (anche del tipo utilizzabile in acqua di mare) e guanti da vela.

Non dimentichiamo però che anche in piena estate le sere al mare possono essere fresche, quindi vi consigliamo un pile leggero o un maglione leggero o una felpa e un paio di pantaloni lunghi. Indispensabile, anche, una giacca impermeabile, cerata o k-way, facoltativi i pantaloni della cerata e gli stivali.

Le barche **NON sono munite di biancheria** è quindi **obbligatorio portare**:

- 1 federa per il cuscino
- 1 lenzuolo per coprire il materasso
- sacco lenzuolo o sacco a pelo leggero

A bordo sono disponibili plaid in pile!

Ciascuno deve provvedere alle proprie medicine personali. NON DIMENTICATE LA TESSERA SANITARIA

Toilette: Le barche a vela sono dotate di un wc abbastanza simile a quello che tutti noi conosciamo, ma molto diverso come funzionamento rispetto a quello di casa. Infatti per il suo svuotamento utilizziamo una pompa manuale che pesca dall'esterno l'acqua, la spinge nel wc e la scarica sempre all'esterno dello scafo. Le tubazioni che compongono il sistema hanno, per ragioni di sicurezza, un diametro molto piccolo. Per questo motivo non bisogna **assolutamente** gettare carta igienica, carta cucina, assorbenti... nel wc, pena un poco piacevole quanto certo intasamento dello stesso.

Acqua: La barca a vela trasporta una quantità limitata di acqua dolce, infatti essa in barca è un bene prezioso. Bisogna quindi fare di tutto per non sprecarla, non aprire mai i rubinetti al massimo e richiuderli accuratamente ed evitare lunghe docce!

Medicinali: Oltre alle medicine personali si consiglia di portare aspirina e analgesici, pomate per punture di insetti, crema per scottature, cerotti e per chi pensa di soffrire di mal di mare, gomme da masticare o cerotti o braccialetti. Molto utile una confezione di salviettine detergenti

Horca Myseria Viaggi s.r.l.

Elettricità: Quando si naviga a vela l' energia a bordo viene fornita da batterie a 12 volt che alimentano tutti i sistemi della barca. Anche in questo caso è consigliato evitare di lasciare accese le luci, evitare di caricare cellulari e macchine fotografiche, durante la navigazione; in quanto la prima cosa che si ferma quando le batterie sono scariche è il frigorifero e nel periodo estivo non è sicuramente piacevole. La corrente 220 volt sarà disponibile solo nei porti. Per ricaricare telefono, macchina fotografica e altre attrezzature elettroniche bisognerà attrezzarsi con un attacco per 12 V.(come quello per gli accendi sigarette delle autovetture)non portare a bordo phone, spazzolini elettrici, piastre stira capelli: **NON** potrai usarli !

Cassa comune: a bordo, al momento dell'imbarco tutto l' equipaggio versa nella cassa comune una quota con cui si provvederà alle spese che si affrontano durante la navigazione: spese portuali, pulizie finali, gas e gasolio, piccoli danni dovuti ad incuria e la **cambusa anche per lo skipper** (esclusi eventuali ristoranti). La cambusa è la scorta di viveri presente sulla barca. Prima della partenza effettuerete la spesa è importante che ognuno faccia presente eventuali intolleranze alimentari o preferenze. . Tenete conto però che spesso è difficile reperire alcuni alimenti particolari (per esempio senza glutine), vi raccomandiamo quindi di portarvi tali alimenti.

Vita di bordo: tutti sono tenuti a partecipare alle attività di bordo, per quanto attiene alla manutenzione degli spazi comuni. Qualsiasi decisione abbia a che vedere con la sicurezza della navigazione è di **ESCLUSIVA** competenza del Capo Barca, il quale è sempre un Istruttore HM ed ovviamente è disponibile ad integrare la crociera con esperienze didattiche.

In tema di sicurezza in mare, ti ricordo che si tratta soprattutto di un corretto atteggiamento mentale: il non seguire le istruzioni ed i consigli del Capo Barca potrebbe rendere meno piacevole la tua vacanza.

Attenzione: L'eventuale perdita del tender e/o del motore fuoribordo non è coperta da assicurazione ed è quindi da risarcire con la cassa comune.

Come raggiungere Portovenere:

In Auto: da Milano prendere l'autostrada A1 fino alla deviazione A15 per La Spezia/Passo della Cisa. **Uscita:** La Spezia - **Attraversare La Spezia** seguendo le indicazioni per Portovenere.

Parcheggio: Tutti i posteggi a Porto Venere sono a pagamento. (VEDI ALLEGATO)

In Treno: Porto Venere è anche raggiungibile con il treno che arriva a La Spezia (per informazioni sull'orario dei treni: <http://www.ferroviedellostato.it/>). Dalla stazione ferroviaria si raggiunge Porto Venere con il pullman di linea **P** della società ATC (per informazioni sull'autobus da/per Porto Venere: <http://www.atclaspezia.it/> tel. 0187/522511)

Base di Ibiza - Baleari:

Ibiza – compagnia aeree:

EasyJet: <http://www.easyjet.com>

Vueling: <http://www.vueling.com/IT/>

Iberia: <http://www.iberia.com/it/>

Alitalia: http://www.alitalia.com/IT_IT/

Airone: <http://www.flyairone.it/>

Lufthansa: <http://www.lufthansa.com/it/it/Homepage>

Transfer:

- **aeroporto-porto:** taxi oppure bus **linea 10** dalle 6.30 alle 00,30 (ogni 20 minuti)(+)

Fermata: a Estacio' marittima de Formentera + tratta a piedi

- **porto- aeroporto:** taxi oppure bus **linea 10** dalle 6.00 alle 24.00 (ogni 20 min.)(+)

(+)Luglio-Agosto ogni 15 min

Horca Myseria Viaggi s.r.l.

Alberghi Ibiza (situati nelle vicinanze del porto):

- **Hotel Apartamentos, El Puerto** - C/Carlos III, 24 - 07800 Ibiza. Per prenotazioni e/o informazioni : <http://www.ibizaelpuerto.com/>

- **Ripoll Ibiza Hostal** - Apartamentos C/ Vicente Cuervo, 10 07800 Eivissa Islas Baleares Spain Tel: (+34) 971 314275 E - Mail: info@ripollibiza.com <http://www.ripollibiza.com/>

Bagagli: è possibile depositare i bagagli presso: **EXTRA in Avda. Santa Eulalia 95**, che si trova di fronte al CLUB NAUTICO DE IBIZA. Orari di apertura dalle 9.00 alle 22.00.