

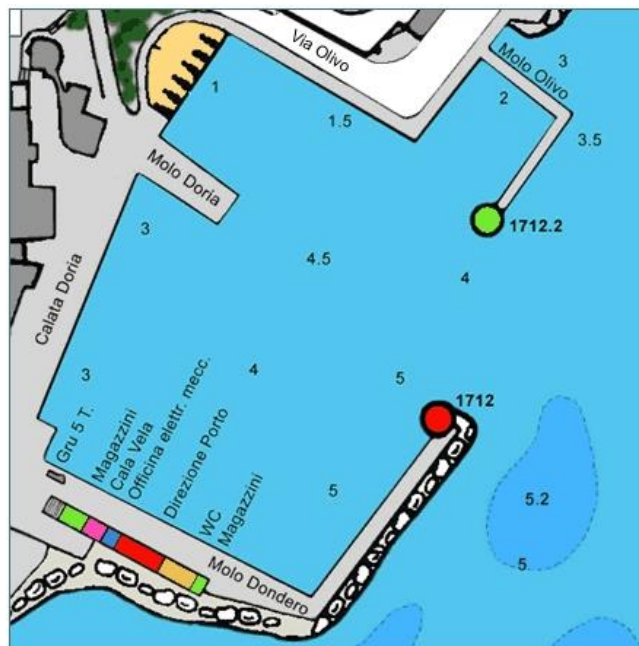
## **Scheda informativa: da 8 luglio (in serata) al 14 luglio** **da Portovenere (Liguria) ad Isuledda (Sardegna)**

**Codice iniziativa:** 7BOC28.18

**Quota:** € 490 + € 40 di Iscrizione Annuale HM

**Barca utilizzata:** Sun Odyssey 40 Appassionatamente - metri 12.00 - 3 cabine + 2 bagni

**Imbarco:** il Capo Barca vi aspetta **domenica 8 luglio in serata a Porto Venere (La Spezia) molo Dondero 8.**



**Sbarco:** si sbarca **il sabato seguente** al pontile di **Isuledda** - Nord Sardegna (3 km da Cannigione - 30 km da Olbia), **entro le ore 9.00.** Normalmente si rientra al porto di sbarco il venerdì sera. La barca va lasciata pulita ed in ordine.

**\*Isuledda: base nautica Horca Myseria** in Sardegna, denominato **Base Due**, è situata all'interno del **Centro Vacanze Isuledda** <http://www.campingisuledda.com/it-sardegna/> a Cannigione d'Arzachena, oasi di vacanza nel cuore della Costa Smeralda, nello scenario incantevole dell'Arcipelago de La Maddalena.

### **Notizie Utili**

Alcuni consigli molto pratici per rendere più piacevole e funzionale la vostra vacanza in barca a vela. Una vacanza in barca è alla portata di tutti ma occorre avere un po' di spirito di avventura e capacità di adattamento.

**Cosa mettere in valigia:** si consiglia di contenere il bagaglio e di utilizzare **solo valigie morbide**, sacche o zaini, il posto di stivaggio è limitato. L'abbigliamento migliore per affrontare una vacanza in barca a vela è essenzialmente quello sportivo: t-shirts, pantaloncini, costume da bagno, pareo, due paia di scarpe da tennis con suola bianca (è buona norma avere due paia di scarpe di cui uno da utilizzare esclusivamente sulla barca), sandali di gomma, telo da mare, occhiali da sole, copricapo, creme solari ed idratanti (no olio), sapone liquido (anche del tipo utilizzabile in acqua di mare) e guanti da vela.

Non dimentichiamo però che anche in piena estate le sere al mare possono essere fresche e che l'umidità è sempre in agguato quindi vi consigliamo un pile leggero o un maglione leggero o una felpa e un paio di pantaloni lunghi. Indispensabile, anche, una giacca impermeabile, cerata o k-way, facoltativi i pantaloni della cerata e gli stivali.

Le barche **NON sono munite di biancheria** è quindi **obbligatorio portare**:

- 1 federa per il cuscino
- 1 lenzuolo per coprire il materasso
- sacco lenzuolo o sacco a pelo leggero

*A bordo sono disponibili plaid in pile!*

### **Ciascuno deve provvedere alle proprie medicine personali. NON DIMENTICATE LA TESSERA SANITARIA**

**Toilette:** Le barche a vela sono dotate di un wc abbastanza simili a quello che tutti noi conosciamo, ma molto diverso come funzionamento rispetto a quello di casa. Infatti per il suo svuotamento utilizziamo una pompa manuale che pesca dall'esterno l'acqua, la spinge nel wc e la scarica sempre all'esterno dello scafo. Le tubazioni che compongono il sistema hanno, per ragioni di sicurezza, un diametro molto piccolo. Per questo motivo non bisogna **assolutamente** gettare carta igienica, carta cucina, assorbenti... nel wc, pena un poco piacevole quanto certo intasamento dello stesso.

**Acqua:** La barca a vela trasporta una quantità limitata di acqua dolce, infatti essa in barca è un bene prezioso. Bisogna quindi fare di tutto per non sprecarla, non aprire mai i rubinetti al massimo e richiuderli accuratamente ed evitare lunghe docce!

**Medicinali:** Oltre alle medicine personali si consiglia di portare aspirina e analgesici, pomate per punture di insetti, crema per scottature, cerotti e per chi pensa di soffrire di mal di mare, gomme da masticare o cerotti o braccialetti. Molto utile una confezione di salviettine detergenti

**Elettricità:** Quando si naviga a vela l'energia a bordo viene fornita da batterie a 12 volt che alimentano tutti i sistemi della barca. Anche in questo caso è consigliato evitare di lasciare accese le luci, evitare di caricare cellulari e macchine fotografiche, durante la navigazione; in quanto la prima cosa che si ferma quando le batterie sono scariche è il frigorifero e nel periodo estivo non è sicuramente piacevole.

La corrente 220 volt sarà disponibile solo nei porti.

**Cassa comune:** a bordo, al momento dell'imbarco tutto l'equipaggio versa nella cassa comune una quota con cui si provvederà alle spese che si affrontano durante la navigazione: spese portuali, gas e gasolio, piccoli danni dovuti ad incuria e la **cambusa anche per lo skipper** (esclusi eventuali ristoranti). La cambusa è la scorta di viveri presente sulla barca. Prima della partenza effettuerete la spesa è importante che ognuno faccia presente eventuali intolleranze alimentari o preferenze. Tenete conto però che spesso è difficile reperire alcuni alimenti particolari (per esempio senza glutine), vi raccomandiamo quindi di portarvi tali alimenti.

**Vita di bordo:** Tutti sono tenuti a partecipare alle attività di bordo, per quanto attiene alla manutenzione degli spazi comuni. Qualsiasi decisione abbia a che vedere con la sicurezza della navigazione è di **ESCLUSIVA** competenza del Capo Barca, il quale è sempre un Istruttore HM ed ovviamente è disponibile ad integrare la crociera con esperienze didattiche.

In tema di sicurezza in mare, ti ricordo che si tratta soprattutto di un corretto atteggiamento mentale: il non seguire le istruzioni ed i consigli del Capo Barca potrebbe rendere meno piacevole la tua vacanza.

**Attenzione: L'eventuale perdita del tender e/o del motore fuoribordo non è coperta da assicurazione ed è quindi da risarcire con la cassa comune.**

---

**Horca Myseria Viaggi s.r.l.**

## Come raggiungere Portovenere:

**In Auto:** da Milano prendere l'autostrada A1 fino alla deviazione A15 per La Spezia/Passo della Cisa. **Uscita:** La Spezia - **Attraversare La Spezia** seguendo le indicazioni per Portovenere.

**Parcheggio: Tutti i posteggi a Porto Venere sono a pagamento.** (VEDI ALLEGATO)

**In Treno:** Porto Venere è anche raggiungibile con il treno che arriva a La Spezia (per informazioni sull'orario dei treni: <http://www.ferroviedellostato.it/>). Dalla stazione ferroviaria si raggiunge Porto Venere con il pullman di linea **P** della società ATC (per informazioni sull'autobus da/per Porto Venere: <http://www.atclaspezia.it/> tel. 0187/522511)

## Isuledda - Sardegna:

**TRANSFER DA OLBIA PER ISULEDDA E VICEVERSA:** Isuledda dista 3 km da Cannigione - 30 km da Olbia, Nord Sardegna

Il luogo più comodo e servito di arrivo dal continente, sia per chi viaggia in traghetto che in aereo, è **OLBIA**. Per i traghetti esistono anche arrivi a Golfo Aranci o a Palau, ma questi porti sono mal serviti dai mezzi pubblici.

**Per chi arriva con la nave a Olbia consigliamo il pullman della linea SUN LINES:**

Sede legale: Via A. Pozzo n.29 07026 Olbia (OT)

Box Office: Stazione Marittima Isola Bianca Olbia Tel. 0789 50885 - fax 0789 208082

**Prezzo biglietto 8 €**

<b>OLBIA - PORTO CERVO - BAJA SARD - ISULEDDA</b>				
<b>FERMATE</b>	<b>1</b>	<b>2</b>	<b>3</b>	<b>4</b>
Olbia - Aeroporto	7.30	12.30	15.30	18.30
Olbia - (Piazza Crispi)	7.40	12.38	15.38	18.38
Olbia - Porto (staz. Maritt. I. B.)	8.05	12.41	15.41	18.41
Marinella	8.35	13.10	16.10	19.10
Porto Rotondo	8.41	13.16	16.16	19.16
Cugnana	8.52	13.27	16.27	19.27
Capriccioli (Baretto)	9.06	13.41	16.41	19.41
Porto Cervo	9.16	13.51	16.51	19.51
Baja Sardinia	9.27	14.02	17.02	20.02
Cannigione	9.44	14.19	17.19	20.19
Laconia	9.48	14.23	17.23	20.23
Isuledda - Sporting C.	9.50	14.25	17.27	20.25

<b>ISULEDDA - BAJA SARD - PORTO CERVO - OLBIA</b>				
<b>FERMATE</b>	<b>1</b>	<b>2</b>	<b>3</b>	<b>4</b>
Isuledda - Sporting C.	9.03	11.14	15.44	18.22
Laconia	9.05	11.16	15.46	18.24
Cannigione	9.09	11.20	15.50	18.28
Baja Sardinia	9.20	11.37	16.07	18.45
Porto Cervo	9.36	11.48	16.18	18.56
Capriccioli (Baretto)	9.45	11.58	16.28	19.06
Cugnana	10.00	12.12	16.42	19.20
Porto Rotondo	10.13	12.23	16.53	19.31
Marinella	10.19	12.29	16.59	19.37
Olbia - Porto (staz. Maritt. I. B.)	10.41	12.50	17.28	20.06
Olbia - (Piazza Crispi)	10.47	12.55	17.31	20.09
Olbia - Aeroporto C. S.	10.55	13.00	17.39	20.17

## Servizio Taxi convenzionato con noi

La **Sun Lines**, offre inoltre un servizio di **auto/minibus**, che si occupa di raggruppare i clienti Horca Myseria in arrivo da Olbia. Basta semplicemente chiamare qualche giorno prima la compagnia **Sun Lines** ufficio di Olbia: 0789 50885, cellulare: 348 2609881 e specificare che fate parte del gruppo Horca Myseria.

**Prezzo 15 € a persona con un limite minimo di 70 € a viaggio**  
**(quota diurna da Olbia porto o aeroporto per la base HM o viceversa (dalle 7.00 fino alle 22.00) oltre le 22.00 fino alle 24.00 supplemento 10 € dopo le 24.00 10€ ogni ora.**

**Horca Myseria Viaggi s.r.l.**

**Pullman TURMOTRAVEL : <http://www.turmotravel.it/>  
AUTOLINEA:S. Teresa di Gallura - Palau - Arzachena - Olbia APT**

Partenza da:	<b>I</b>	<b>III</b>	<b>V</b>	<b>VII</b>	<b>IX</b>	<b>XI</b>
S. Teresa di Gallura	6:00	08:30	12:45	14:15	17:00	19:00
Porto Pozzo	6:10	08:40	12:55	14:25	17:10	19:10
Palau	6:34	09:04	13:19	14:49	17:34	19:34
Arzachena	6:54	09:24	13:39	15:09	17:54	19:54
Olbia APT	7:26	09:56	14:11	15:41	18:26	20:26

Partenza da:	<b>II</b>	<b>IV</b>	<b>VI</b>	<b>VIII</b>	<b>X</b>	<b>XII</b>
Olbia APT	10:30	12:15	15:00	17:00	19:15	21:45
Arzachena	11:03	12:47	15:32	17:32	19:47	22:17
Palau	11:26	13:07	15:52	17:52	20:07	22:37
Porto Pozzo	11:49	13:31	16:19	18:19	20:34	23:04
S.Teresa di Gallura	11:59	13:44	16:29	18:29	20:44	23:14

**FERMATE:**

**OLBIA APT:** Parcheggio Autobus

**ARZACHENA:** V.le Dettori - fermata bus ARST

**PALAU:** Porto – Stazione Marittima - Fermata Bus TURMO TRAVEL

**PORTO POZZO:** Fermata Bus ARST

**S.TERESA:** P.zza Bruno Modesto – Fermata Bus TURMO TRAVEL

**Altri numeri utili:**

Horca Myseria, uffici di Milano:

02 2552585, fax 02 27001313

Horca Myseria, base di Isuledda in Sardegna:

0789 86234

Villaggio Isuledda, Cannigione d'Arzachena:

0789 86003-12-13

---

**Horca Myseria Viaggi s.r.l.**