

## Scheda informativa: **Carloforte- Cagliari**

**Imbarco: Carloforte 4 agosto 2018**

**Sbarco: Cagliari 11 agosto 2018**

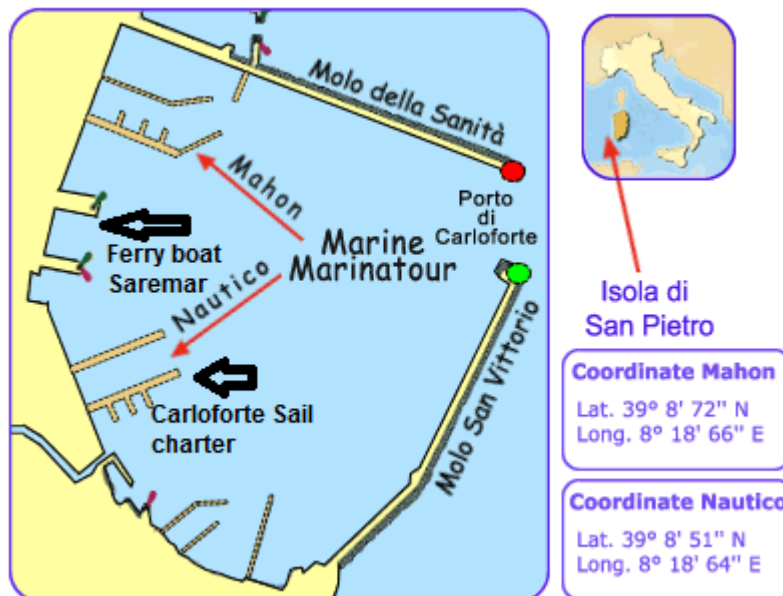
**Codice iniziativa:** 7CAR32.18

**Quota:** € 790 + € 40 Iscrizione Annuale HM

**Barca utilizzata:** *Filavia* (First 47.7 Beneteau – 4 cabine + 2 bagni – 8 + 2 cuccette – metri 14.50)

**Imbarco:** il Capo Barca vi aspetta **sabato 4 agosto dalle ore 18.00** a **Carloforte**

**Base di CARLOFORTE:** c/o Carloforte Sail Charter - MARINATOUR fronte ISTITUTO NAUTICO (circa 300 metri a sinistra del molo di attracco dei traghetti, come da mappa sottostante)



<http://www.marinadicarloforte.com/index.html>

<https://maps.google.it/maps/ms?ie=UTF8&t=h&oe=UTF8&msa=0&msid=106314321384481467814.000495df610051b6417dc&dg=feature>

I partecipanti potranno raggiungere comodamente il luogo d'imbarco a piedi.

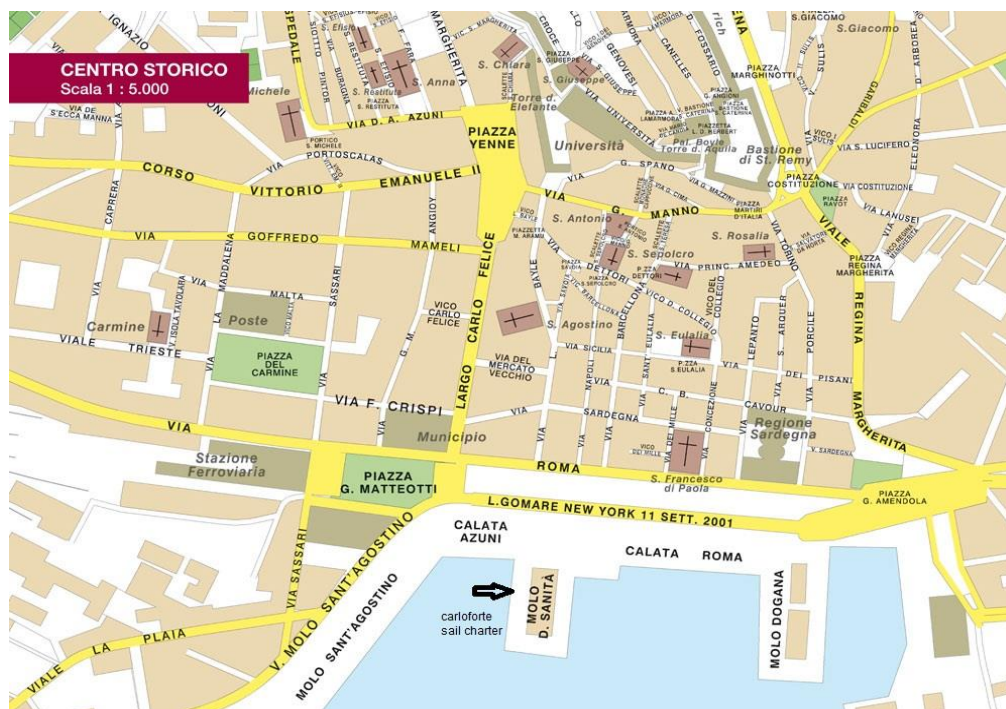
Il marina è dotato di due pontili, la flotta della Carloforte Sail Charter è distribuita su lato Nautico. Molto gradevole e moderna la Club House, dove è possibile consumare fino a tarda notte e servirsi una colazione internazionale sin dal mattino presto. Le docce sono aperte dalle 8.00 alle 13.30 e dalle 15.00 alle 21.00.

Per l'eventuale **transfer** da Cagliari a Carloforte, i giorni antecedenti l'imbarco potrete contattare il Sig. **Sanna Fabrizio 338 7131145**, segnalandogli che siete di Horca Myseria, quante persone siete e il vostro orario di arrivo a Cagliari (potrete eventualmente accordarvi anche con gli altri partecipanti alla crociera, quando invieremo l'indirizzo, verificando se siete sullo stesso volo).

Il transfer da Cagliari a Portovesme dura circa 40 minuti di auto; il costo concordato è di 80 € fino a 4 persone, € 130 fino a 8 persone (con pullmino).

Da Portovesme (porto accanto a Portoscuso), partono traghetti ogni ora dalla mattina presto fino a mezzanotte per Carloforte, sono traghetti grandi e non hanno problemi per gli imbarchi di passeggeri senza auto, impiegano circa 30/40 minuti.

**Sbarco:** si sbarca il sabato seguente a **Cagliari** entro le ore 09.00, con rientro in porto il Venerdì sera precedente! c/o Carloforte Sail Charter – Via Roma – Molo Sanità - (a fianco alla Stazione Marittima vd. mappa).



Le imbarcazioni andranno lasciate con il pieno di gasolio, pulite ed in ordine.

### **Notizie Utili**

Alcuni consigli molto pratici per rendere più piacevole e funzionale la vostra vacanza in barca a vela. Una vacanza in barca è alla portata di tutti ma occorre avere un po' di spirito di avventura e capacità di adattamento.

**Cosa mettere in valigia:** si consiglia di contenere il bagaglio e di utilizzare **solo valigie morbide**, sacche o zaini, il posto di stivaggio è limitato. L'abbigliamento migliore per affrontare una vacanza in barca a vela è essenzialmente quello sportivo: t-shirts, pantaloncini, costume da bagno, pareo, due paia di scarpe da tennis con suola bianca (è buona norma avere due paia di scarpe di cui uno da utilizzare esclusivamente sulla barca), sandali di gomma, telo da mare, occhiali da sole, copricapo, creme solari ed idratanti (no olio), sapone liquido (anche del tipo utilizzabile in acqua di mare) e guanti da vela.

Non dimentichiamo però che anche in piena estate le sere al mare possono essere fresche e che l'umidità è sempre in agguato quindi vi consigliamo un pile leggero o un maglioncino leggero o una felpa e un paio di pantaloni lunghi. Indispensabile, anche, una giacca impermeabile, cerata o k-way, facoltativi i pantaloni della cerata e gli stivali.

Le barche **NON sono munite di biancheria** è quindi **obbligatorio portare:**

- 1 federa per il cuscino
- 1 lenzuolo per coprire il materasso

---

**Horca Myseria Viaggi s.r.l.**

- sacco lenzuolo o sacco a pelo leggero

*A bordo sono disponibili plaid in pile!*

### **Ciascuno deve provvedere alle proprie medicine personali. NON DIMENTICATE LA TESSERA SANITARIA**

**Toilette:** Le barche a vela sono dotate di un wc abbastanza simili a quello che tutti noi conosciamo, ma molto diverso come funzionamento rispetto a quello di casa. Infatti per il suo svuotamento utilizziamo una pompa manuale che pesca dall'esterno l'acqua, la spinge nel wc e la scarica sempre all'esterno dello scafo. Le tubazioni che compongono il sistema hanno, per ragioni di sicurezza, un diametro molto piccolo. Per questo motivo non bisogna **assolutamente** gettare carta igienica, carta cucina, assorbenti... nel wc, pena un poco piacevole quanto certo intasamento dello stesso.

**Acqua:** La barca a vela trasporta una quantità limitata di acqua dolce, infatti essa in barca è un bene prezioso. Bisogna quindi fare di tutto per non sprecarla, non aprire mai i rubinetti al massimo e richiuderli accuratamente ed evitare lunghe docce!

**Medicinali:** Oltre alle medicine personali si consiglia di portare aspirina e analgesici, pomate per punture di insetti, crema per scottature, cerotti e per chi pensa di soffrire di mal di mare, gomme da masticare o cerotti o braccialetti. Molto utile una confezione di salviettine detergenti

**Elettricità:** Quando si naviga a vela l'energia a bordo viene fornita da batterie a 12 volt che alimentano tutti i sistemi della barca. Anche in questo caso è consigliato evitare di lasciare accese le luci, evitare di caricare cellulari e macchine fotografiche, durante la navigazione; in quanto la prima cosa che si ferma quando le batterie sono scariche è il frigorifero e nel periodo estivo non è sicuramente piacevole.

La corrente 220 volt sarà disponibile solo nei porti.

**Cassa comune:** a bordo, al momento dell'imbarco tutto l'equipaggio versa nella cassa comune una quota con cui si provvederà alle spese che si affrontano durante la navigazione: spese portuali, gas e gasolio, piccoli danni dovuti ad incuria e la **cambusa anche per lo skipper** (esclusi eventuali ristoranti). La cambusa è la scorta di viveri presente sulla barca. Prima della partenza effettuerete la spesa è importante che ognuno faccia presente eventuali intolleranze alimentari o preferenze. . Tenete conto però che spesso è difficile reperire alcuni alimenti particolari (per esempio senza glutine), vi raccomandiamo quindi di portarvi tali alimenti.

**Vita di bordo:** Tutti sono tenuti a partecipare alle attività di bordo, per quanto attiene alla manutenzione degli spazi comuni. Qualsiasi decisione abbia a che vedere con la sicurezza della navigazione è di **ESCLUSIVA** competenza del Capo Barca, il quale è sempre un Istruttore HM ed ovviamente è disponibile ad integrare la crociera con esperienze didattiche.

In tema di sicurezza in mare, ti ricordo che si tratta soprattutto di un corretto atteggiamento mentale: il non seguire le istruzioni ed i consigli del Capo Barca potrebbe rendere meno piacevole la tua vacanza.

**Attenzione: L'eventuale perdita del tender e/o del motore fuoribordo non è coperta da assicurazione ed è quindi da risarcire con la cassa comune.**